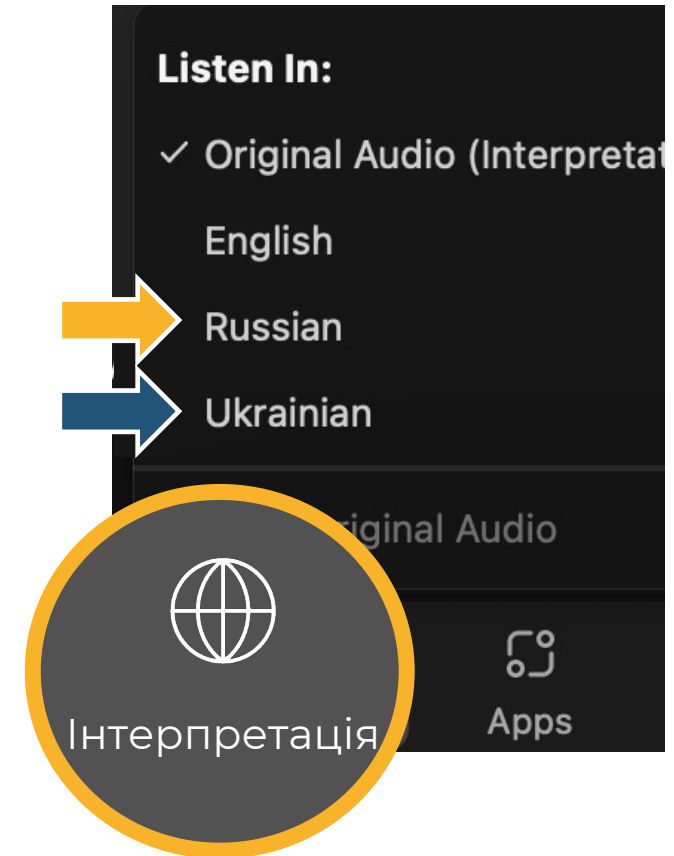


Ласкаво просимо

Щоб слухати **українською** або **російською мовою**, будь ласка, виберіть:

- Усний переклад > Улюблена мова



Робочі місця для вашої стабілізації у США: Розуміння програм зайнятості

Сесії з підтримки українців

Проводиться компанією Solvera Consulting у партнерстві з Бюро програм для біженців Департаменту соціальних служб Каліфорнії.



Майбутні сесії

- О понеділках, 10:00-11:00 ранку Pacific Time, Zoom
- До серпня 2024 року



Дата	Тема	Призначена для
3 червня	Освіта: Вища освіта	УГП і спонсорів (*англійською, українською, російською)
24 червня	Освіта: Школи для дітей	УГП і спонсорів (*англійською, українською, російською)
15 липня	Здоров'я: Стрес і психосоціальне благополуччя	УГП і спонсорів (*англійською, українською, російською)

Що очікувати від сесії



Теми

- ✓ Огляд програм із працевлаштування
- ✓ Послуги та процес
- ✓ Пошук послуг і поширені питання
- ✓ Що очікувати
- ✓ Перетини з програмою HAU



Не висвітлюються

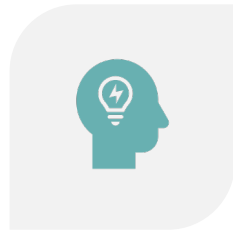
- ✗ Особисті деталі
- ✗ Усі ситуації
- ✗ Теми: імміграційний статус, вища освіта
- ✗ Заяви на державні пільги (CalWORKS, RCA, CalFresh, WIC)

Отримати PPT (потрібною мовою) + посилання після сесії

Нагадуємо: як контролювати сесію



Вимкнути
звук



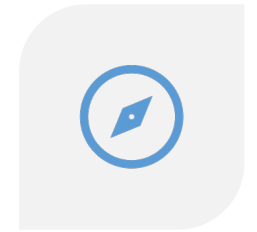
Оберіть
потрібну
мову



Проголосувати
за питання



Запитання та
відповіді в
прямому
ефірі



Опитування

Від кого ви почуєте сьогодні



Основні теми

1

Програми
працевлаштування в
Каліфорнії

2

Приклади
послуг і
процесу

3

Поради та
поширені
запитання

4

Перетин із
програмою
HAU

Програми працевлаштування в Каліфорнії

Послуги, що допомагають людям отримати роботу для вашої стабілізації в США

Мета програм раннього працевлаштування

Послуги з працевлаштування допомагають людям, які мають на це право, **знову знайти контроль** над своїм професійним життям і фінансами.

Під час направлення до служби зайнятості люди та сім'ї проходять оцінку щодо отримання всіх необхідних послуг, пов'язаних із працевлаштуванням.



Типи програм зайнятості від Округу / RSS:

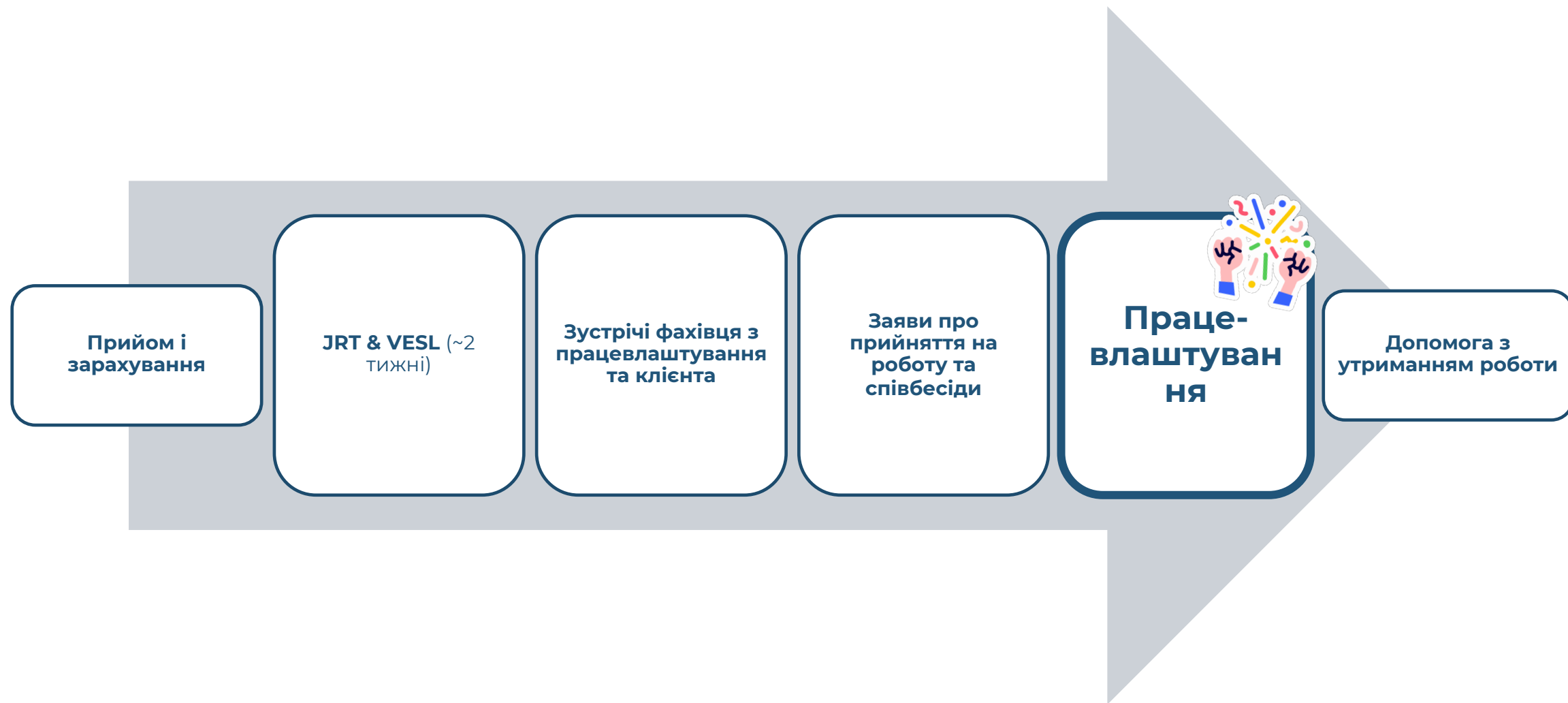


- **VESL** (Професійна англійська як друга мова):
Сполучення занять англійською мовою з послугами з працевлаштування
- **ES** (Послуги з працевлаштування):
Тільки послуги з працевлаштування для осіб, які володіють англійською мовою.
- **ELL** (Я вивчаю англійську мову):
Поєднання послуг із працевлаштування з допомогою в отриманні освіти та/або диплома/сертифікатів

Приклади послуг і процесу

Постачальники послуг із працевлаштування

Приблизні заходи програми та процес для клієнта



Крок 1: Прийом і зарахування



Мети першого кроку:

1. Підтвердити, що ви **маєте право на отримання послуг**
2. **Проінформувати** вас про послуги та переваги
3. **Визначити очікування**
 - ✓ Агентство допоможе підготувати вас до швидкого працевлаштування
 - ✓ Ви зможете відвідувати заняття і працювати одночасно: щоб знайти і зберегти роботу
4. **Створити загальне уявлення** про те, що буде далі, і про необхідні кроки

Крок 1: Прийом і зарахування (продовження)

Співробітники запросять точну інформацію для заповнення всіх необхідних документів.

Зазвичай це складається з такої інформації:

1. Про вас:

- Цілі працевлаштування
- Фінансові потреби та поточні доходи/допомоги
- Особиста інформація

2. Важливі документи

- Імміграційна документація
- Підписання угоди про програму та надання інформації

3. Короткий тест ESL

- Різні методи встановлення та збереження права на отримання послуг



Визначення очікувань:

Порушення правил участі в програмі

Участь у програмі має безліч переваг!

Важливо розуміти, що означає участь у програмі та які зобов'язання ви на себе берете. Співробітники програми можуть відсторонити вас від участі в програмі за:

- х Відмова від підписання необхідних документів
- х Відмова від направлення на роботу
- х Відмова від пропозиції роботи
- х Відмова з'явитися на роботу після найму
- х Відхід або звільнення з роботи
- х Неможливість особисто звітувати перед розробником вакансій/кейс-менеджером кожні два тижні відповідно до інструкцій
- х Нездатність завершити пошук роботи та подати заяву про прийняття на роботу



Крок 2: Заняття з підготовки до роботи (Job Readiness Training)



Мета JRT - підготувати вас до швидкого вступу до лав американської робочої сили. Заняття JRT зазвичай:

- ✓ Відповідають на поширені запитання
- ✓ Наповнені обговореннями
- ✓ Вчать новим сленговим і технічним словниковим термінам
- ✓ Використовують практичні вправи

У сукупності ці елементи допоможуть вам підготуватися до початку нової роботи!

Прийом і зарахування

JRT & VESL (~2 тижні)

Зустрічі фахівця з
працевлаштування та
клієнта

Заяви про прийняття
на роботу та
співбесіди

Працевлаштування

Допомога з
утриманням
роботи

Крок 2: Приклади тем для JRT

День 1	Орієнтація та огляд програми	День 6	Кредитна система США
День 2	Навички пошуку роботи та ресурси, створення акаунта Indeed.	День 7	Основи проведення співбесіди, інсценування та підвищення впевненості в собі
День 3	Заява про прийняття на роботу та атестація робочих місць	День 8	Стрес на роботі та навички подолання стресу
День 4	Права трудящих і культура праці у США	День 9	Щоденний бюджет, витрати та виплати роботодавцю
День 5	Фінансова грамотність (квитанції про зарплату, бюджетування, відпускні, податки)	День 10	Резюме та супровідний лист

Крок 3: Зустрічі персоналу та клієнта

Щойно у вас з'явиться міцна основа і загальне розуміння, ви почнете зустрічатися з призначеним співробітником!

Під час цих зустрічей ви накреслите шлях до досягнення своїх цілей з конкретними кроками.

Такі зустрічі часто проводяться:

- ✓ Особисто
- ✓ Вашою мовою
- ✓ З дуже індивідуальним підходом до вашої унікальної ситуації



Прийом і зарахування

JRT & VESL (~2 тижні)

Зустрічі фахівця з
працевлаштування та
клієнта

Заяви про прийняття
на роботу та
співбесіди

Працевлаштування

Допомога з
утриманням роботи

Крок 3: Зустрічі з персоналом і клієнтами

Під час цих контрольних зустрічей ви також зможете:

- Підписати документи
- Оновити резюме
- Скласти план пошуку роботи
- Проаналізувати короткострокові та довгострокові цілі, історію роботи, освіту та навички



Крок 4: Пошук роботи



Програма допоможе вам з:

- ✓ Оновленням та/або створенням резюме
- ✓ Поданням заявки на роботу
- ✓ Практикою та рольовим програванням загальних запитань на співбесіді
- ✓ Заповненням щонайменше 10 заявок на роботу кожні два тижні
- ✓ Оформленням документів для нових співробітників
- ✓ Отриманням всього необхідного приладдя для роботи (спеціальної форми тощо)

Прийом і зарахування

JRT & VESL (~2 тижні)

Зустрічі фахівця з
працевлаштування з
клієнтом 1:1

Заяви про прийняття на
роботу та співбесіди

Працевлаштування

Допомога з утриманням
роботи

Крок 4: "Служба підтримки" з пошуку роботи

Важливо розповісти співробітникам агентства про своє фінансове становище.

Постачальники послуг з працевлаштування можуть надати:

- **Технологічну** допомогу при проходженні онлайн-занять і подачі заявок на працевлаштування
- **Транспортування** на ярмарки вакансій або заходи з працевлаштування
- **Фінансову допомогу** на відвідування автошколи для отримання прав
- **Допомогу в оренді житла** або оплаті комунальних послуг для підтримки клієнтів доти, доки вони не знайдуть роботу
- **Одяг** для співбесіди



Крок 5: Розміщення

У цьому кроці ми відзначаємо, що ви знайшли нову роботу!

Програма допоможе вам:

1. Розібратися в документах для нових співробітників, пільгах роботодавця тощо.
2. Визначити оптимальні варіанти транспортування на зміну і назад
3. Визначити, як доглядати за дитиною, і скласти свій графік
4. Освоїтися на новій роботі

І ви поділитесь:

1. Листом із пропозицією найму
2. Квитанціями про зарплату, що підтверджують розмір заробітної плати та години роботи

Програма допоможе вам протриматися на робочому місці щонайменше 90 днів, а також спрямує вас на програми Career Pathways для тих, хто зацікавлений у конкретних висококваліфікованих і високооплачуваних посадах і сертифікатах.



Прийом і зарахування

JRT & VESL (~2 тижні)

Зустрічі фахівця з
працевлаштування з
клієнтом

Заяви про прийняття на
роботу та співбесіди

Працевлаштування

Допомога з утриманням
роботи



Огляд служби зайнятості



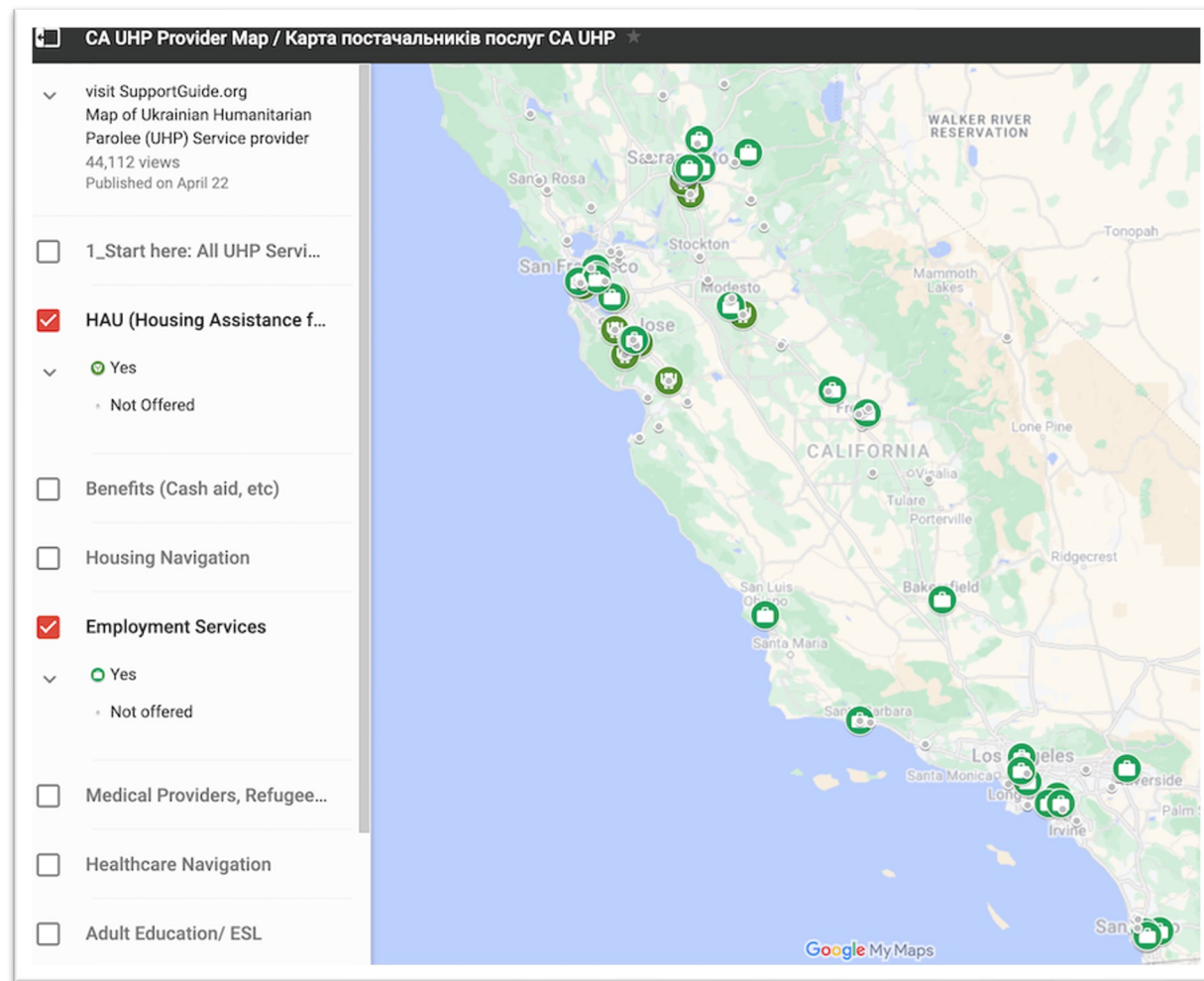
Пошук служб поруч із вами

Пошук постачальників послуг із працевлаштування



CDSS RPB
Постачальники
робочих місць і
навчання:

<https://www.cdss.ca.gov/inforesources/refugees/guidance/counties-providers/service-providers-list/job-training>



Доступні на даний момент ресурси для українців



support
guide.org



Find support

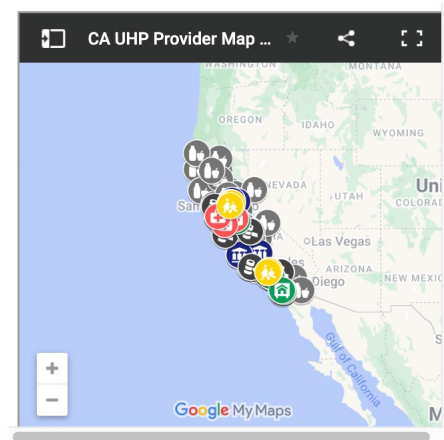
SupportGuide.org, a product of Solvera Consulting, connects refugees and providers across California to centralized information and resources.
[Read More](#)



Find Providers

Visit our curated GoogleMap to find resources in your area

[Visit the Map](#)



<https://bit.ly/UHPmap>



NAVIGATING LIFE IN CALIFORNIA for Ukrainain Newcomers

Register Here bit.ly/UKRinCA

Sessions occur on select Mondays at 10:00am - 11:00am PT. Resources are available at SupportGuide.org. Register once to attend any.

April 15	Ukrainian Re-Parole Overview
April 22	Getting Help in the first years
May 13	Understanding Employment Programs
June 3	Education: Post-Secondary
June 24	Education: K-12
July 15	Health: Stress & Well-being
Aug. 5	Navigating Critical Situations: Abuse
Aug. 26	Employment: Career Pathways

CDSS CALIFORNIA DEPARTMENT OF SOCIAL SERVICES | SOLVERA CONSULTING | support guide.org | NOVA UKRAINE

<https://bit.ly/UKRinCA>

Поради та поширені запитання

Нагадування про вступ на роботу в США



1. Ваша перша робота тут не стане останньою.
2. "Відхід донизу" з колишніх посад у рідній країні - це важко й емоційно. Сумувати - це нормально.
3. Щоб зайняти вищі посади, необхідно мати щонайменше 1-2 роки досвіду роботи у США та позитивні рекомендації з США.
4. Підтримуйте постійний зв'язок зі своїм фахівцем із працевлаштування



Поради щодо працевлаштування в США



Резюме ≠ CV

- Резюме має бути обсягом не більше 1 сторінки, без фотографії голови, без сертифікатів
- Використовуйте шаблон, наданий агентством (або [онлайн-версію Harvard](#)).

Інтерв'ю

- *Без знання англійської мови:*
Запам'ятайте слова за темою "Безпека та виживання" у VESL
- *Люди з обмеженим знанням англійської мови:*
Запам'ятайте відповіді на поширені запитання. Практикуйтеся, прослуховуючи записи в додатку "Нотатки".
- *Просунуті носії англійської мови:*
Практика за методом "STAR"

Часті запитання

1. Як знайти роботу, якщо я не розмовляю англійською?
2. Що робити, якщо у мене немає машини або транспорту?
3. Хто доглядатиме за моїми дітьми, якщо я працюватиму?
4. Що потрібно говорити на співбесідах, щоб отримати роботу?

Часті запитання (продовження)

5. Як повідомляти, якщо/коли мені потрібно взяти лікарняний тощо?
6. Що мені робити, якщо я відчуваю, що зі мною несправедливо поводяться на роботі мій/моя начальник або колега?
7. Чи потрібен мені банківський рахунок, щоб отримувати зарплату? Що таке АСН?
8. Чи можу я знайти роботу, якщо мій EAD ще не отримано?

Перетин із програмою НАУ

Залучення постачальників послуг із працевлаштування

Мета програми НАУ

- НАУ була розроблена на знак визнання національних і Каліфорнійських житлових проблем, з якими багато хто стикається в Каліфорнії. Тягар орендної плати - одна з найбільших перешкод на шляху до самозабезпечення біженців та інших іммігрантів, які переселяються до Каліфорнії.
- НАУ покликана доповнити наявні програми державної допомоги в працевлаштуванні, щоб допомогти громадянам України та особам, які мають на це право, а також особам, які не є громадянами України і які нині проживають у Каліфорнії внаслідок переміщення у зв'язку з конфліктом в Україні.



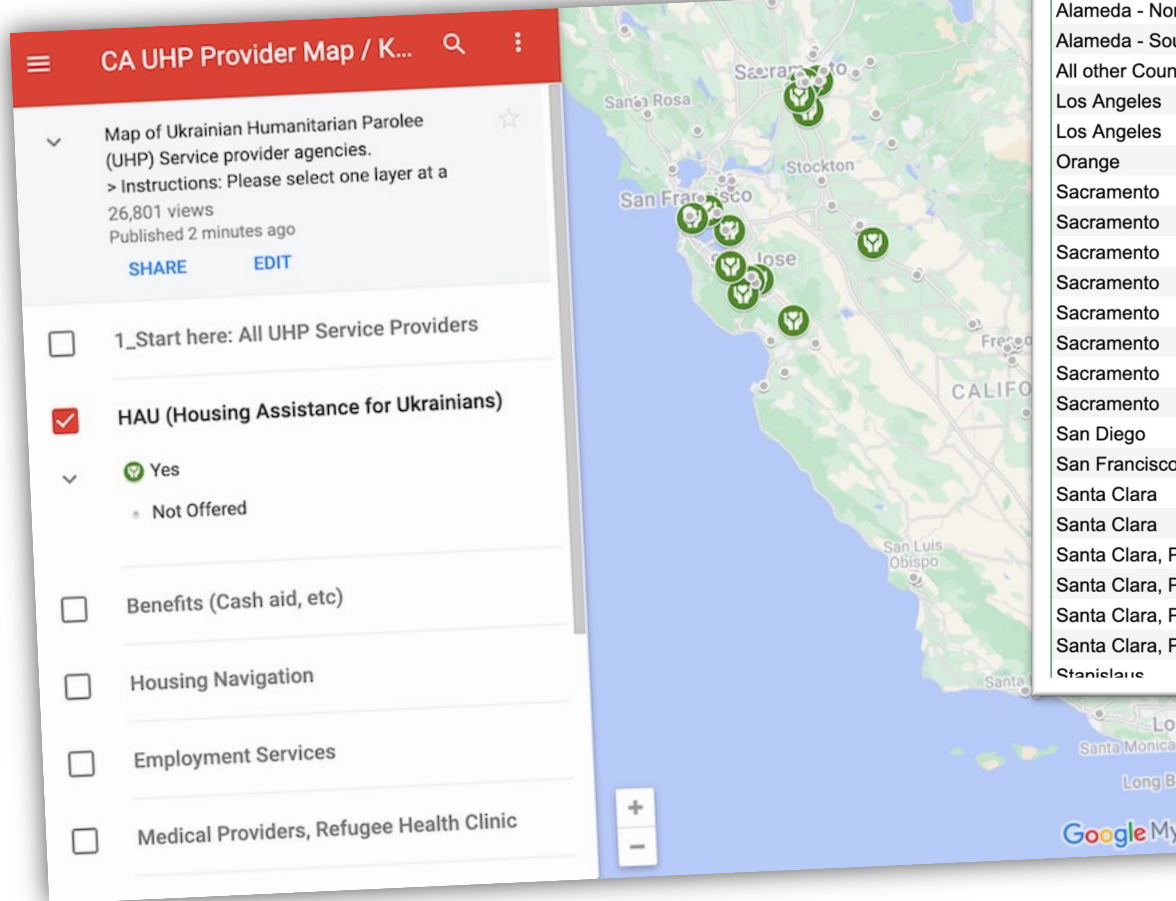
Право на участь у НАУ

- Право на отримання послуг НАУ мають тільки українці та не українці, переміщені з України, які проживають в округах із припливом біженців, і зареєстровані в програмі працевлаштування, що фінансується Службою підтримки біженців (RSS).
- Громадяни або піддані України, яких Міністерство внутрішньої безпеки (DHS) надало пароль до США в період з 24 лютого 2022 року до 30 вересня 2023 року через термінові та гуманітарні причини або з метою значної суспільної користі, відомі як Українці на Гуманітарному Паролі (UHPs).
- Не українці, які востаннє зазвичай проживали в Україні та яких DHS надало пароль до США в період з 24 лютого 2022 року до 30 вересня 2023 року з нагальних гуманітарних причин або в цілях значної суспільної користі, відомі як Не українці на Гуманітарному Паролі (NUHPs).

Умови та обмеження надання допомоги

- Має бути обмежена тільки житлово-комунальними послугами
- Не може бути надана доти, доки не буде встановлено, що клієнт вичерпав усі інші способи допомоги в отриманні житла
- Має бути надана тільки одному дорослому в сім'ї
- Повинна бути надана для задоволення поточних потреб і не можуть бути надана для попередньої оплати майбутніх витрат на житло та/або комунальні послуги
- Має бути заснована на справедливій ринковій вартості в окрузі
- Не повинна перевищувати шести (6) місяців підтримки одного домогосподарства
- Може бути відшкодовано до п'ятдесяти відсотків (50%) від місячної вартості оренди
- Допомога не може перевищувати \$10 000 на сім'ю протягом усього життя
- Не може бути надана клієнтам, які припинили участь у програмі RSS, включно з тими, хто досяг 90-денного терміну збереження роботи.

Додаткові ресурси



Housing Assistance for Ukrainians

County	Agency Name	Agency Add	HAU Email	HAU Phone
Alameda - North	Lao Family Community Development	2325 E 12th St,	lzthein@lfcdd.org	(510) 694-0086
Alameda - South	La Familia	26081 Mocine A	mamini@livelafa	(510) 935-9293
All other Counties	Catholic Charities Diocese of San Diego	Not Provided	HAU@ccdsd.org	Not Provided

Карта: Постачальники послуг українцям

<https://bit.ly/UHPmap>

Таблиця: Провайдери HAU

https://bit.ly/UHPlinks_FAQ

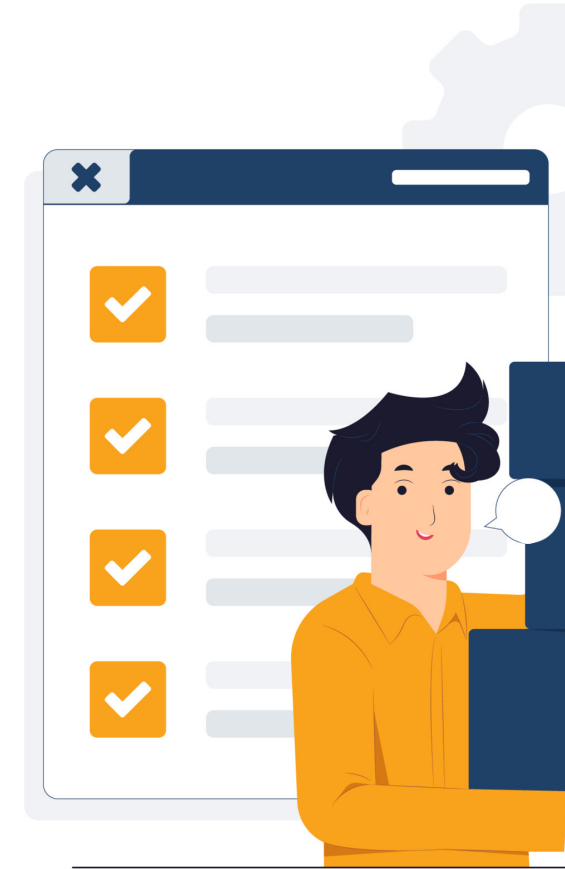
Допомога з оформленням заяв:

Nova Ukraine hau@novaukraine.org

Наступні кроки

Після цього заняття ви отримаєте:

- ✓ Слайди
- ✓ Посилання
- ✓ Опитування для отримання відгуку про сьогоднішню сесію
 - Поставте додаткові запитання
 - Запропонуйте майбутні теми



Запитання та відповіді





Заповніть **опитувальник** і запросіть теми майбутніх сесій

Пишіть ведучим: UHPinfo@solveraconsult.com,
RPBTTAU@cdss.ca.gov