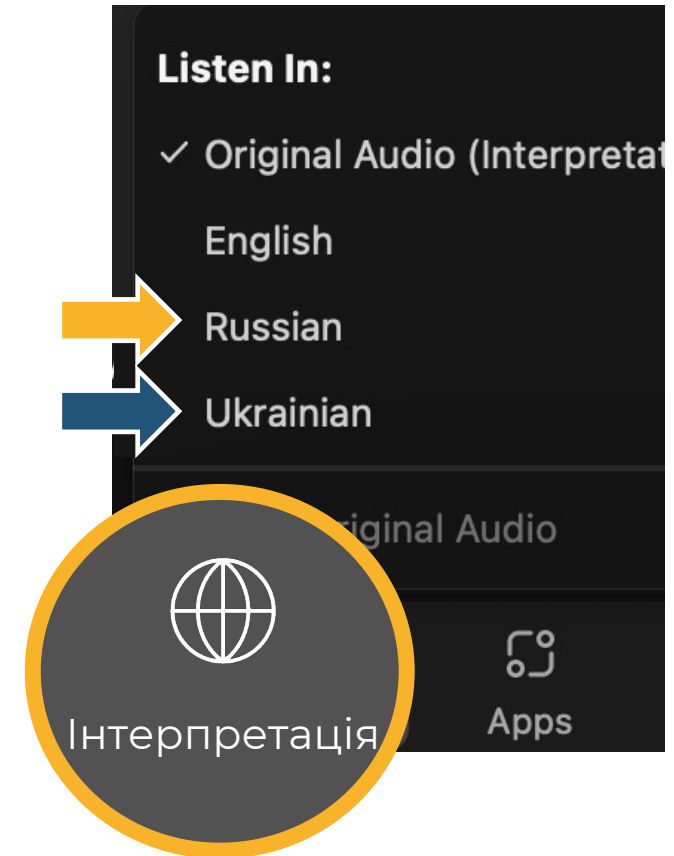


Ласкаво просимо

Щоб слухати **українською** або **російською мовою**, будь ласка, виберіть:

- Усний переклад > Улюблена мова



Проходження критичних ситуацій: **Жорстоке** **поводження**

Сесії підтримки українців

Проводяться компанією Solvera Consulting у партнерстві з Бюро програм для біженців Департаменту соціальних служб Каліфорнії.



Майбутні сесії



**support
guide**.org

- По понеділках, 10:00-11:00 ранку через Zoom
- До серпня 2024 року
- Майбутні дати і теми уточнюються



Дата	Тема	Призначений для
26 серпня	Працевлаштування: Кар'єрні шляхи	УГП і спонсори (*англійська, українська, російська)

Встановлення очікувань



Теми

- ✓ Осмислення жорстокого поводження
- ✓ Форми жорстокого поводження
- ✓ Закони про жорстоке поводження у США
- ✓ Захист вразливих
- ✓ Що очікувати

Отримати PPT (потрібною мовою) + посилання після сесії



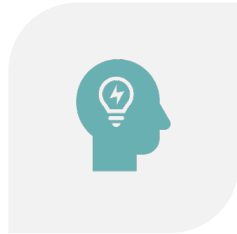
Не зачіпаються

- ✗ Особисті дані
- ✗ Усі ситуації
- ✗ Імміграційний статус, НАУ, конкретні випадки, юридичні консультації
- ✗ Реєстрація в системі державної ДОПОМОГИ (CalWORKS, RCA, CalFresh, WIC)

Нагадування



Вимкнути
звук



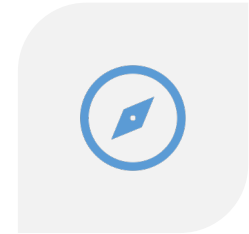
Вибрати
мову



Проголосувати
за запитання



Запитання та
відповіді в
прямому
ефірі



Опитування

Від кого ви почуєте сьогодні



Тетяна Шевченко

МА, MDR, соціальний працівник і фахівець із захисних послуг



Основні теми занять

1

Визначення
та форми
жорстокого
поводження

2

Діти,
інваліди та
літні члени
сім'ї

3

Подружжя і
спонсори:
домашнє
насильство

4

Роль поліції
та місцевих
органів
влади

Що таке жорстоке поводження?

Визначення та різні форми жорстокого поводження

Що американське суспільство вважає **жорстоким поведженням**

Визначення: Навмисне заподіяння шкоди або погане поведження з іншою людиною, що завдає фізичної, емоційної, психологічної або фінансової шкоди.

Ключові елементи

- *Дисбаланс влади:* Кривдник, як правило, має більшу владу або контроль.
- *Повторювана поведінка:* Жорстоке поведження часто відбувається протягом тривалого часу, а не тільки в окремих випадках.
- *Значний вплив:* Завдає істотної шкоди жертві.

У ситуаціях жорстокого поведження зазвичай одночасно присутні кілька форм зловживання.



Типові форми жорстокого поводження

- Фізичне** застосування фізичної сили пряме (дотик) або непряме (закриття дверей, щоб не дати вийти, кидання предметів, відбирання телефону/ноутбука тощо)
- Емоційне** тактика, спрямована на те, щоб емоційно розбалансувати або засмутити жертву
- Сексуальні** примус до сексуальних дій і контактів або наполягання на небажаній сексуальній поведінці
- Зневага** нездатність забезпечити якісний догляд і задовольнити основні потреби когось із членів вашої родини, хто перебуває на вашому утриманні
- Економічне** обмеження або правила, що стосуються доступу до грошей, можливості заробляти гроші, крадіжки грошей жертви та інших механізмів контролю.

Уразливі групи населення

Діти, інваліди та літні члени сім'ї/громади

Дорослі та люди з обмеженими можливостями



Визначення Міністерства юстиції США:

- Жорстоке поводження з літньою людиною (старшою за 60 років) або дорослим з обмеженими можливостями (будь-якого віку) - це навмисна або **недбала** дія будь-якої особи, що завдає шкоди або створює серйозний ризик заподіяння шкоди.
- Таке жорстоке поводження може бути фізичним, емоційним, сексуальним, фінансовим, зневагою або залишенням дитини.

Найпоширеніші види жорстокого поведіння

Фізичне

- Навмисне застосування фізичної сили, що призводить до травми або шкоди
- Удари, ляпаси, використання зброї, обмеження руху.

Емоційне

- Дії, які завдають шкоди самооцінці або емоційному благополуччю людини
- Будь-які словесні образи, маніпуляції, ізоляція від друзів і сім'ї.

Сексуальне

- Будь-який сексуальний акт, спрямований на особу, яка не може повністю усвідомити або уникнути такого контакту з огляду на свої когнітивні здібності чи стан здоров'я, або сексуальна експлуатація цієї людини.

Економічне

- це контроль над фінансами без їхньої згоди, крадіжка грошей або майна, оформлення кредитних карток і банківських рахунків від їхнього імені без їхнього відома.

Діти та вихователі

Жорстоке поводження з дітьми - це будь-яка навмисна шкода або **погане поводження з** дитиною віком до 18 років.

Це може бути **фізичне, емоційне, сексуальне** насильство **або зневага**.

- Навмисне застосування фізичної сили, яке може призвести до фізичних травм.
- Поведінка, яка завдає шкоди самооцінці або емоційному благополуччю дитини. Жорстоке поводження, приниження, ізоляція.
- Будь-які сексуальні дії з дитиною, включно з демонстрацією сексуальних дій або матеріалів.
- Неможливість задовольнити основні фізичні та емоційні потреби дитини. Відсутність нагляду, неадекватні харчування/одяг/кров.

Обов'язкові доповідачі

Обов'язкові доповідачі - це люди, які згідно із законом зобов'язані повідомляти про підозри в жорстокому поводженні, яке може охоплювати жорстоке поводження з дітьми, домашнє насильство і жорстоке поводження з літніми людьми. Вимоги залежать від штату або території та професії.

Приклади доповідачів:

- Вчителі, адміністратори та викладачі навчальних закладів
- Лікарі, медсестри, парамедики
- Терапевти та шкільні консультанти

Домашнє насильство

Жорстоке поводження з подружжям, спонсорами та членами сім'ї

Домашнє насильство у стосунках

Домашнє насильство - це жорстоке поведження в **будь-яких** стосунках, яке використовується одним партнером для отримання або збереження влади та контролю над іншим сексуальним партнером.

Домашнє насильство може являти собою фізичні, сексуальні, емоційні, економічні, психологічні або технологічні дії чи **погрози** дій або інші моделі примусової поведінки, які впливають на іншу людину в рамках відносин інтимного партнера.



Уточнення термінології

Інтимний партнер

чоловік, колишній чоловік, колишній або теперішній співмешканець (якщо сторони співмешкали як подружжя), а також батьки спільної дитини

Партнер по побаченнях

особа, яка перебуває або перебувала в соціальних стосунках романтичного або інтимного характеру з особою, що вчинила жорстоке поводження, що визначається тривалістю стосунків, типом стосунків і частотою взаємодії між особами, залученими до цих стосунків.

Найближчі родичі

чоловік, батько, брат або сестра, дитина або будь-яка інша людина, яка живе в тому самому домі і пов'язана кровною або шлюбною спорідненістю

Спонсор

поручитель, який подає форму I-134A від імені бенефіціара

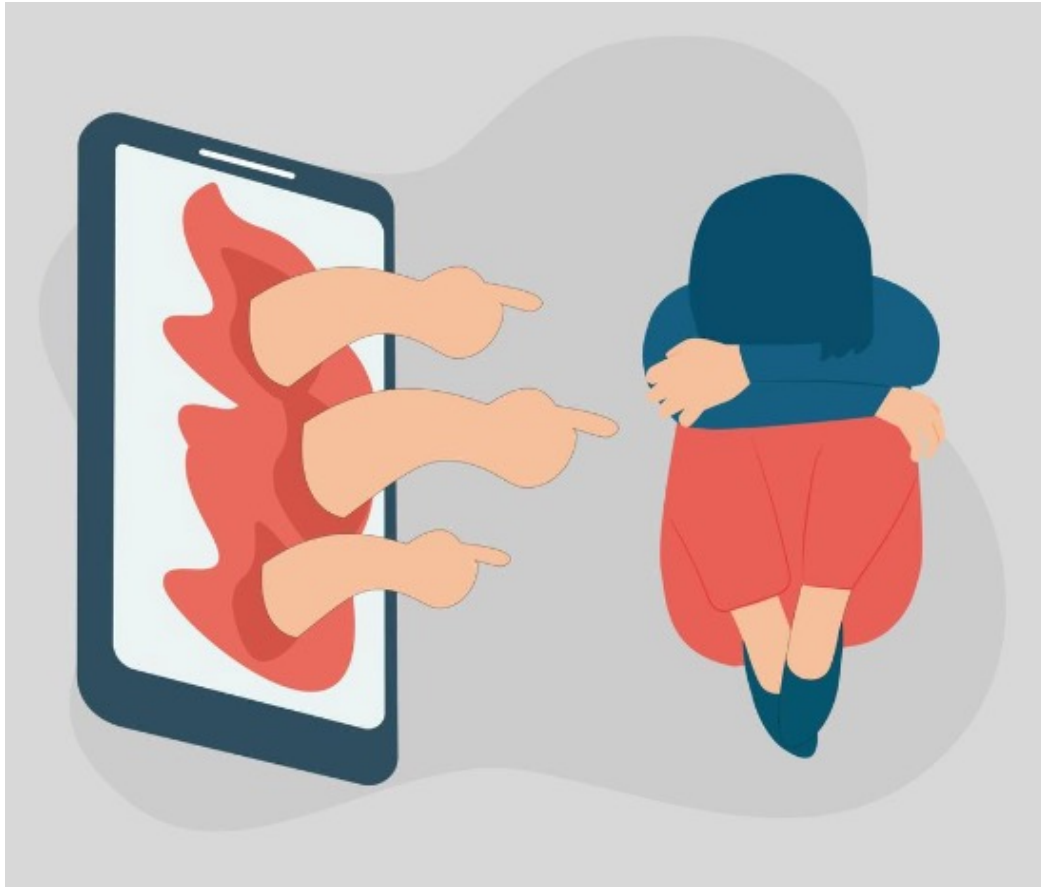
Подружжя та спонсори: **Переїзд зі штату до штату**

"федеральним злочином є примус інтимного партнера або партнера по побаченню перетнути кордон штату за допомогою сили, примусу, примусу або шахрайства".

"федеральним злочином є переміщення між штатами... з метою вбивства, нанесення тілесних ушкоджень, переслідування або встановлення спостереження з метою вбивства, нанесення тілесних ушкоджень, переслідування або залякування іншої особи, якщо під час або внаслідок такого переміщення обвинувачений наражає цю особу на обґрунтований страх смерті, нанесення серйозних тілесних ушкоджень або заподіяння значних емоційних страждань цій особі або члену її найближчої сім'ї".

<https://www.ussc.gov/>

Подружжя та спонсори: **Інші форми жорстокого поведження**



Жорстоке поведження - це використання технологій та Інтернету для залякування, переслідування, залякування або контролю партнера. Така поведінка часто являє собою форму словесного або емоційного жорстокого поведження в мережі.

<https://www.thehotline.org>

Інші форми жорстокого поводження

Переслідування

Переслідування - це коли хтось стежить за вами, переслідує або домагається, змушуючи вас відчувати страх або небезпеку. Це може відбуватися з боку знайомих, колишніх партнерів або незнайомців. Це може включати в себе різні види жорстокого поводження.



Торгівля людьми та легальні іммігранти

Торгівля людьми - це злочин, пов'язаний із примусом людини до надання праці або послуг, а також до участі в комерційних сексуальних контактах.

Жорстокі поведження, з якими стикаються іммігранти, включно з експлуатацією та маніпуляціями:

Індикатори

- **Страх** депортації, небажання звертатися по допомогу через страх перед владою або просто довіру до своїх прихильників
- **Експлуатація** з боку роботодавців, недоплата або невиплата заробітної плати, особливо під час роботи за гроші
- **Ізоляція** від соціальних служб і підтримки суспільства, відмова від вивчення питань і віра в те, що спонсори знають усі правила і мають владу, наприклад, говорять англійською або є громадянами США

Погроза може бути **злочином!**



Це федеральний злочин використовувати пошту, будь-яку інтерактивну комп'ютерну службу або будь-який засіб комерції (включно з Інтернетом) для участі в поведінці, що заподіює значні **емоційні страждання** або примушує таку особу **обґрунтовано побоюватися смерті** або **серйозних тілесних ушкоджень цієї особи чи члена її найближчої сім'ї або інтимного партнера цієї особи, якщо є намір:**

1. вбивати, наносити каліцтва, переслідувати або встановлювати спостереження з метою вбивства, нанесення каліцтв, переслідування або залякування, або
2. завдавати значних емоційних страждань або викликати обґрунтований страх смерті чи серйозних тілесних ушкоджень у особи в іншій державі

Одноразове повідомлення таким не вважається.

Закон про насильство щодо жінок

VAWA розшифровується як Violence Against Women Act - закон, ухвалений 1994 року для допомоги жертвам домашнього насильства, сексуальних нападів, насильства на побаченнях і переслідувань.

VAWA надає імміграційні пільги деяким жертвам, дозволяючи їм подавати на допомогу окремо від винуватця.



Закон про насильство щодо жінок (VAWA)

Негромадяни, які зазнали жорстокого поводження з боку свого **родича** - громадянина або законного постійного жителя США, можуть самостійно подати петицію на отримання імміграційного статусу *без відома*, згоди або участі *кривдника*. Це дає змогу жертвам домогтися як безпеки, так і незалежності від винуватців.

Чоловік (дружина): якщо ви є або були дружиною громадянина або постійного жителя США.

Батько: якщо ви є батьком громадянина США і зазнали жорстокого поводження з боку сина або дочки - громадянина США.

Дитина: якщо ви - дитина, яка не перебуває у шлюбі і зазнала жорстокого поводження у віці до 21 року з боку свого батька - громадянина США або постійного жителя США.

<https://www.uscis.gov/humanitarian/abused-spouses-children-and-parents>

Пошук допомоги та підтримки

Чим можуть допомогти екстрені служби та агентства?

"Я звернувся по допомозу: що можуть зробити агентства і поліція?"



Зателефонуйте 911 в екстреному випадку

Поліцейські приходять і **оцінюють ситуацію**. Залежно від обставин вони можуть заарештувати порушника або вас.

"Я звернувся по допомогу: що можуть зробити агентства і поліція?"

Місцеві агентства покликані допомагати *всім*, чоловікам і жінкам, які опинилися в ситуації домашнього насильства:

Вони можуть запропонувати БЕЗКОШТОВНУ юридичну допомогу за всіма процедурами сімейного суду, включно з:

- ✓ подання петиції на VAWA і супутні послуги,
- ✓ безкоштовні психологічні консультації,
- ✓ тимчасовий притулок для вас і ваших дітей

Вони не можуть:

- x приймати рішення за вас,
- x зв'язатися з винуватцем від вашого імені,
- x гарантувати успіх,
- x забезпечити вашу безпеку, особливо якщо ви не будете дотримуватися правил притулку

Правові наслідки для осіб, які вчинили жорстоке поведження

Кримінальне покарання

- Тюремне ув'язнення, штрафи, громадські роботи

Цивільні засоби захисту

- Компенсація збитків і медичних витрат
- Рішення про опікунство на користь одного з батьків, невинного в жорстокому поведженні

Роль правоохоронних органів

- Розслідування повідомлень про жорстоке поведження
- Арешт і судове переслідування осіб, які вчинили жорстоке поведження
- Координація із соціальними службами для підтримки жертв



Ваші ресурси: у Каліфорнії та всій країні

Якщо вам загрожує безпосередня небезпека, телефонуйте 911.

Гаряча лінія з боротьби з домашнім насильством.

- 1-800-799-SAFE (7233) 1-800-787-3224 (TTY) <https://www.thehotline.org/>
- Завжди враховуйте свої індивідуальні обставини, ухвалюючи рішення про свою безпеку, і пам'ятайте, що консультанти "Гарячої лінії" доступні цілодобово телефоном або в чаті, щоб обговорити вашу ситуацію і допомогти вам розглянути варіанти:

Управління у справах жертв злочинів,
Довідник загальнонаціональних організацій,
що надають допомогу:

- <https://ovc.ojp.gov/directory-crime-victim-services/search#-1>

Гаряча лінія для жертв

- 1-855-4-Victim (855-484-2846)
<https://victimconnect.org/>

Безкоштовні гарячі лінії з питань домашнього насильства та жорстокого поведіння в Каліфорнії:

- <https://findahelpline.com/countries/us/ca/topics/abuse-domestic-violence>

Наступні кроки



Після цього заняття ви отримаєте:

- ✓ Слайди
- ✓ Посилання на джерела
- ✓ Опитування для отримання відгуку про сьогоднішнє заняття
 - Поставте додаткові запитання
 - Пропонуйте майбутні теми

Запитання та відповіді





Заповніть опитування з відгуками і запросіть теми майбутніх занять

Пишіть господарям: UHPinfo@solveraconsult.com,
RPBTTAU@cdss.ca.gov